

Sektorns beredskap för nya byggregler 2026



Innehåll

2 Bakgrund

Implementeringen går trögt

3 Sammanfattning

Sju av åtta har ännu inte använt det nya regelverket

4 Resultat

- *Aktörernas beredskap och fortsatta behov*
- *Övergripande förståelse för regelverket*
- *Beredskapen är otillräcklig i nuläget*
- *Diagram utifrån yrkeskategorier*
- *Generellt högre men begränsad trygghet*

15 Om undersökningen

16 Stöd för byggregler från Svensk Byggtjänst

17 Om Svensk Byggtjänst

Bakgrund

Implementeringen går trögt

Sveriges samhällsbyggnadssektor går igenom en generell regelförenkling. Nya byggregler, som syftar till att stimulera innovationskraft och ökat byggande, trädde i kraft den 1 juli 2025 och blir tvingande samma datum 2026. Till det duggar andra politiska ändringar nu tätt, som ska underlätta för såväl offentligt som privat byggande.

Svensk Byggtjänst är sektorns nav för kunskap och samverkan. För att kunna erbjuda rätt stöd i den nya eran har vi följt hur sektorn ser på de nya byggreglerna – och vilka behov som kan finnas i samband med införandet. Resultatet samlas i en rapportserie, där den förra publicerades i april 2025.

Frågor till sektorn

Sedan dess har regelverket öppnats för praktisk tillämpning – dock ännu inte tvingande – vilket i sig för med sig nya insikter och behov.

Under november och december 2025 ställdes därför ånyo ett antal frågor till sektorn, för att få en bild av den generella beredskapen för att jobba med det nya regelverket och om förståelsen för det har ändrats sedan april samma år:

- Har sektorn börjat använda det nya regelverket? Om ja, vad är intrycket? Håller sektorn med om de möjligheter som regelverket är tänkt att skapa?
- Hur är den generella förståelsen för det nya regelverket?
- Är sektorn redo att arbeta med det?
- Är sektorn lugn och trygg inför övergången?
- Vilka behov av stöd finns i sektorn?

Nav för reglerna

Sedan regelverket trädde i kraft 2025 har Svensk Byggtjänst lanserat ett nav för de nya byggreglerna. Där samlas kvalitetssäkrad kunskap från byggsektorns många experter, vilket är ett resultat av en branschöverskridande samverkan.

Sektorns engagemang ligger till grund för den kunskap som sektorn nu ska bygga vidare på.

Kajsa Hessel

Vd, Svensk Byggtjänst





Sammanfattning

Sju av åtta har ännu inte använt det nya regelverket

Det råder stiltje i den faktiska användningen av det nya regelverket. Endast en liten andel av sektorn har påbörjat arbete enligt de nya byggreglerna. Totalt uppger 12,7 procent (en av åtta) att de har använt regelverket i något projekt, medan 87,3 procent ännu inte har gjort det. Användningen av de nya byggreglerna skiljer sig åt mellan yrkesgrupper.

Varken bra eller dålig förståelse

Förståelsen i sektorn ökar försiktigt, men en stor andel upplever fortfarande att deras förståelse för det nya regelverket varken är bra eller dålig. Andelen som anger god förståelse har ökat från cirka 25 procent i april till cirka 31 procent i november.

Ökad beredskap

Beredskapen inför den 1 juli 2026 har ökat i hela sektorn. Ungefär hälften av respondenterna anser sig i nuläget vara redo att arbeta fullt ut enligt det nya regelverket när det blir tvingande,

medan drygt 20 procent svarar att de fortfarande inte känner sig redo.

Större trygghet

Tryggheten inför övergången har ökat, men ligger på en lägre nivå än beredskapen. Andelen som känner sig lugna och trygga har ökat från cirka 22 procent i april till omkring 37 procent i november, medan en betydande andel fortfarande uppger att de inte känner sig trygga inför övergången.

Mer stöd efterfrågas

Behovet av stöd är fortsatt stort. Drygt hälften av respondenterna uppger att de behöver mer stöd för att kunna arbeta enligt de nya byggreglerna. Mest efterfrågat är enkel tillgång till samlad information som underlättar uppfyllandet av kraven, samt utbildning om regelverket och överblick över tillgängliga utbildningar. Cirka 33 procent uppger att de ännu inte vet om de har behov av stöd.



Resultat

Aktörernas beredskap och fortsatta behov

Totalt 571 respondenter besvarade Svensk Byggtjänsts uppföljande enkät om det nya byggregelverket under november 2025. Den föregående mätningen från april samma år omfattade 873 respondenter. Respondenterna är främst verksamma som beställare, arkitekter, konsulter och entreprenörer.

Försiktig smygstart

Trots att regelverket trädde i kraft den 1 juli 2025, och en övergångsperiod gäller fram till den 1 juli 2026, är det relativt få aktörer i samhällsbyggnadssektorn som har börjat arbeta enligt de nya byggreglerna.

Endast 12,7 procent av respondenterna uppger att de har använt reglerna i något projekt, vilket innebär att hela 87,3 procent ännu inte har påbörjat arbetet enligt det nya regelverket. Arkitekter och tekniska konsulter har i högst utsträckning börjat använda de nya byggreglerna.

När aktörerna tillfrågas om sina första intryck

av att tillämpa det nya regelverket framträder en splittrad bild.

Komplicerat och svårtolkat

Många beskriver reglerna som komplicerade, krångliga och svårtolkade. Andra upplever att skillnaderna jämfört med tidigare regelverk är begränsade, eller uppger att de ännu inte har hunnit bilda sig en tydlig uppfattning. Ett mindre antal respondenter lyfter samtidigt fram att de ser potential för förenkling och att de nya byggreglerna kan bidra till ett mer flexibelt arbets sätt.

När aktörer som har börjat arbeta med de nya byggreglerna tillfrågades om de upplever att reglerna skapar nya möjligheter jämfört med tidigare regelverk ger svaren en varierad bild.

En stor andel av respondenterna svarar nej eller uttrycker osäkerhet, ofta med hänvisning till att regelverket i nuläget upplevs som otydligt, svårtolkat och förknippat med ökad osäkerhet i

projekterings- och handläggningsprocessen. Samtidigt finns respondenter som ser potential i ett mindre detaljstyrt regelverk, med en ökad flexibilitet och större frihet att hitta situationsanpassade lösningar.

Fortfarande stor osäkerhet

Förståelsen för de nya reglerna har ökat försiktigt. En jämförelse mellan mätningarna visar att andelen som bedömer sin förståelse som antingen bra eller mycket bra har ökat från cirka 25 procent till omkring 31 procent.

Trots detta består en betydande osäkerhet.

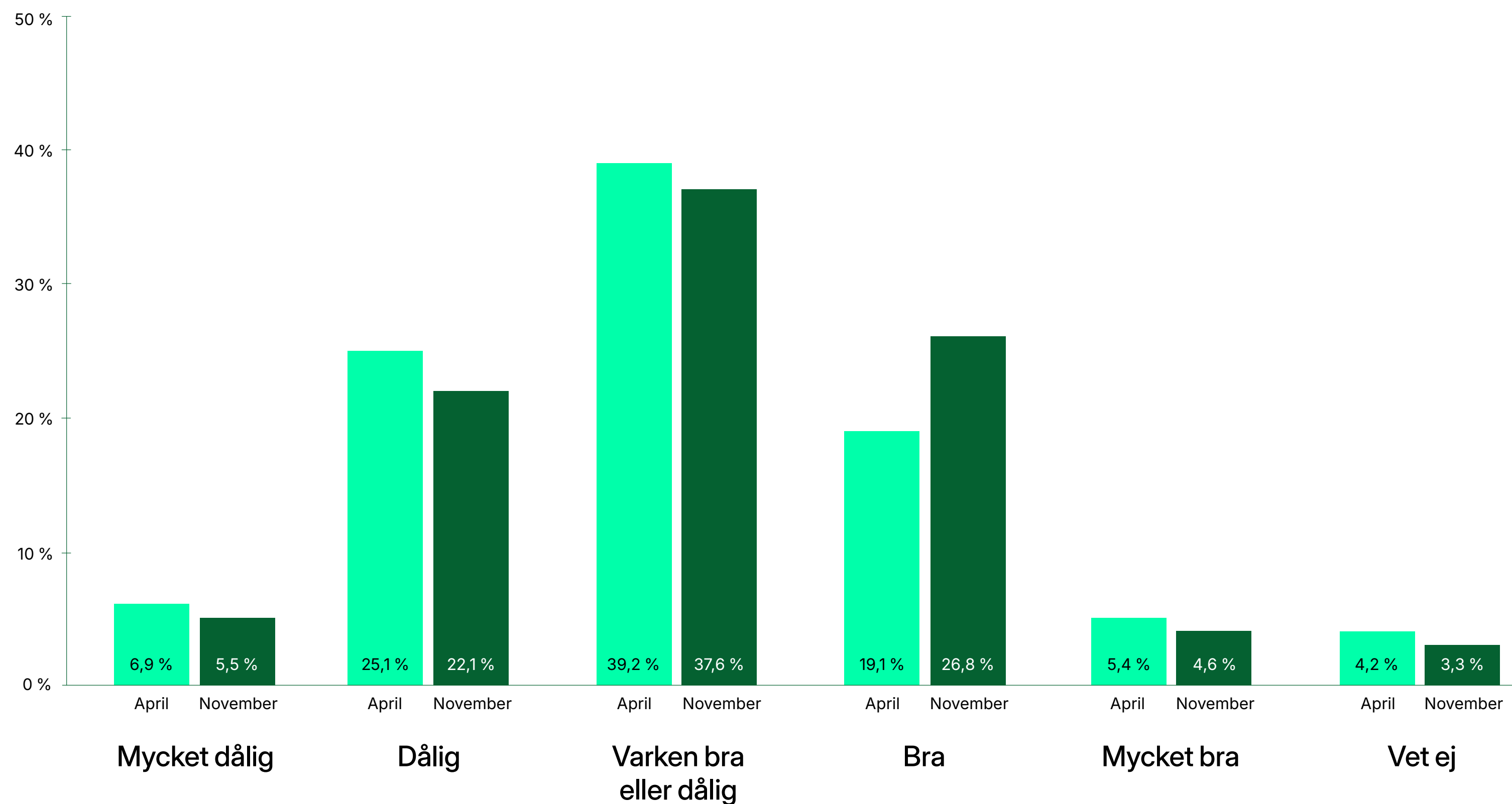
I novembermätningen uppger cirka 28 procent att de har dålig förståelse, medan cirka 38 procent uppger att deras förståelse varken är bra eller dålig. Mönstret går igen bland samtliga roller, men i likhet med förra mätningen uppger arkitekterna fortsatt en lägre förståelse än övriga. Vid mätningen i november upplever endast en av fem arkitekter att de har en god övergripande förståelse för de nya reglerna.

Samtidigt syns en förskjutning från mer negativa bedömningar mot ett neutralt förhållningssätt. Andelen arkitekter som anger att deras förståelse av reglerna är varken bra eller dålig har ökat från drygt 35 till 50 procent, medan andelen som upplever sin förståelse som mycket dålig eller dålig har minskat från cirka 42 procent till omkring 28 procent. Sammantaget pekar detta på en mer avvaktande hållning, snarare än ökad säkerhet i förståelsen.



Fråga till samtliga (543 svar)

Hur bedömer du din övergripande förståelse just nu för de nya byggreglerna?



"Andelen som bedömer sin förståelse som antingen bra eller mycket bra har ökat från cirka 25 procent till omkring 31 procent. Trots det består en betydande osäkerhet."

Beredskapen är otillräcklig i nuläget

Den totala bilden, i samtliga yrkeskategorier, visar en förflyttning mot en högre upplevd beredskap i november. Omkring hälften av de som svarat anser sig vara redo att börja arbeta utifrån det nya regelverket när det blir tvingande den 1 juli 2026, jämfört med cirka en fjärdedel i aprilmätningen. Drygt en femtedel känner sig fortfarande inte redo och resten är tveksamma eller vet inte.

Förändring bland beställare

Bland beställarna har beredskapen att ansöka om bygglov enligt det nya regelverket ökat tydligt. Andelen som helt eller delvis känner sig redo att ansöka om bygglov när regelverket blir tvingande har stigit från cirka 22 till knappt 57 procent, samtidigt som andelen mindre beredda har minskat från omkring 50 till cirka 18 procent.

Även beredskapen att upphandla enligt det nya regelverket har ökat betydligt för beställare. Där har det skett en ökning i andelen instämmande från cirka 23 procent till cirka

48 procent, och en motsvarande minskning i andelen icke instämmande från knappt 51 procent till omkring 28 procent.

Arkitekter och tekniska konsulter

Vi ser också en förflyttning hos övriga yrkeskategorier. En tydlig förflyttning från låg till högre beredskap att arbeta med anbud enligt det nya regelverket kan ses hos både arkitekter och tekniska konsulter.

Andelen arkitekter som uppger att de är redo att börja arbeta med anbud som hänvisar till det nya regelverket har ökat från 19 till 50 procent mellan de två mätningarna. Samtidigt har andelen tekniska konsulter som instämmer ökat från 25 till 49 procent.

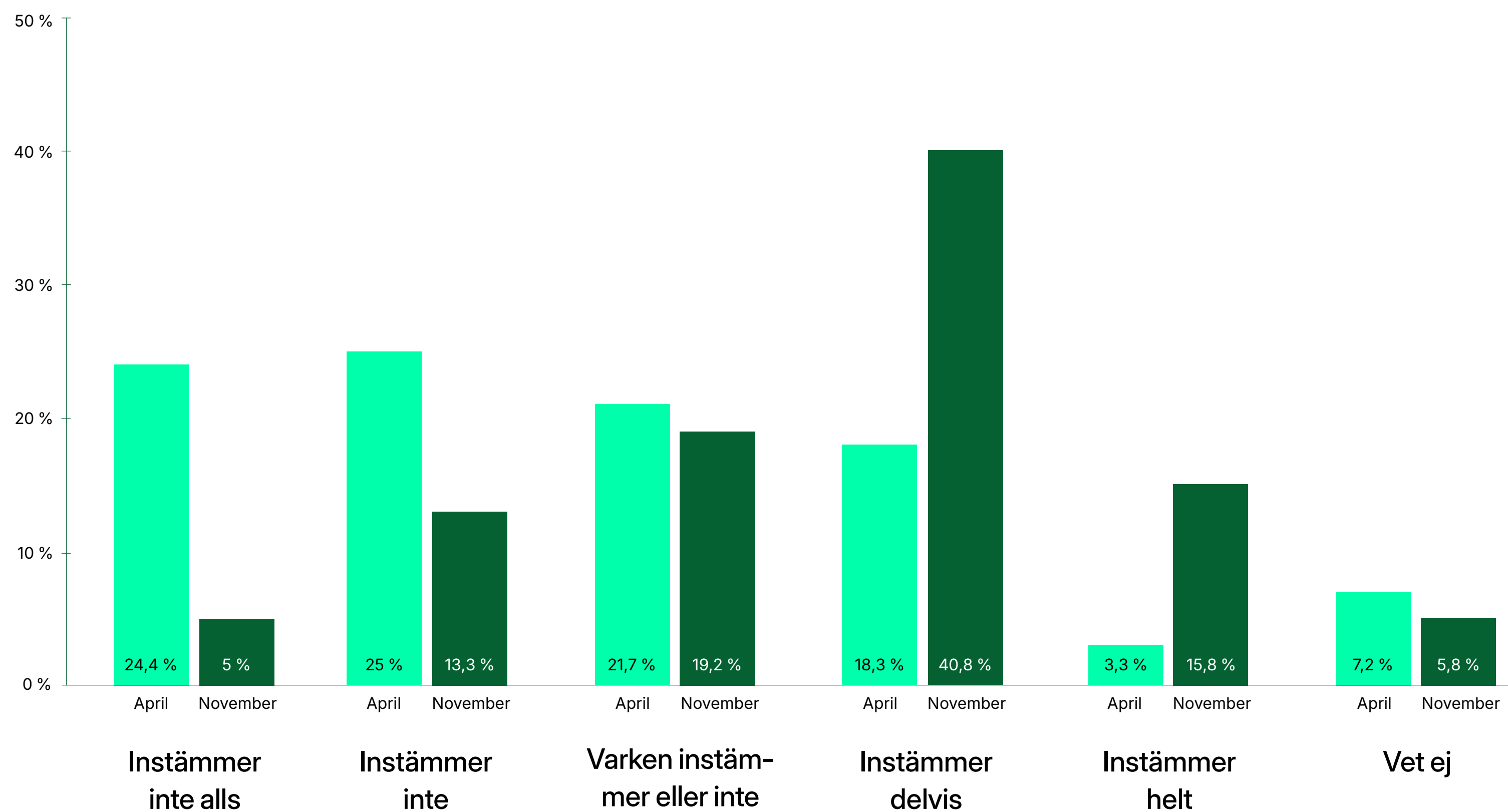
Ökning bland entreprenörer

Bland entreprenörer visar novembermätningen en tydlig ökning i beredskapen att lämna anbud. Andelen som instämmer helt eller delvis har ökat från cirka 33 procent till cirka 48 procent jämfört med april.



Fråga till beställare (144 svar)

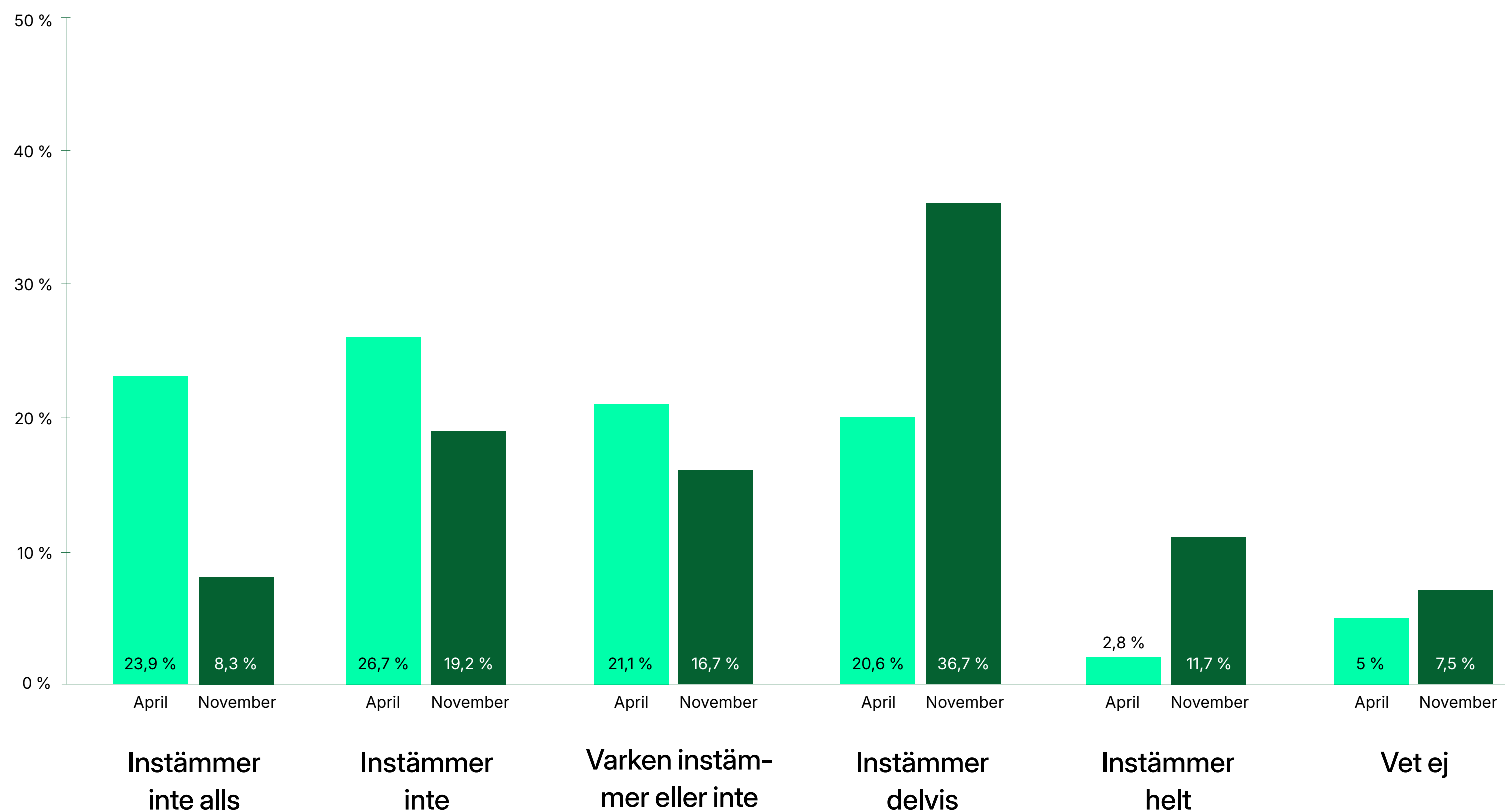
Jag bedömer att jag den 1 juli 2026 kommer vara redo att ansöka om bygglov med hänvisning till nya regelverket



"Andelen beställare som helt eller delvis känner sig redo att ansöka om bygglov när regelverket blir tvingande har stigit från cirka 22 till knappt 57 procent."

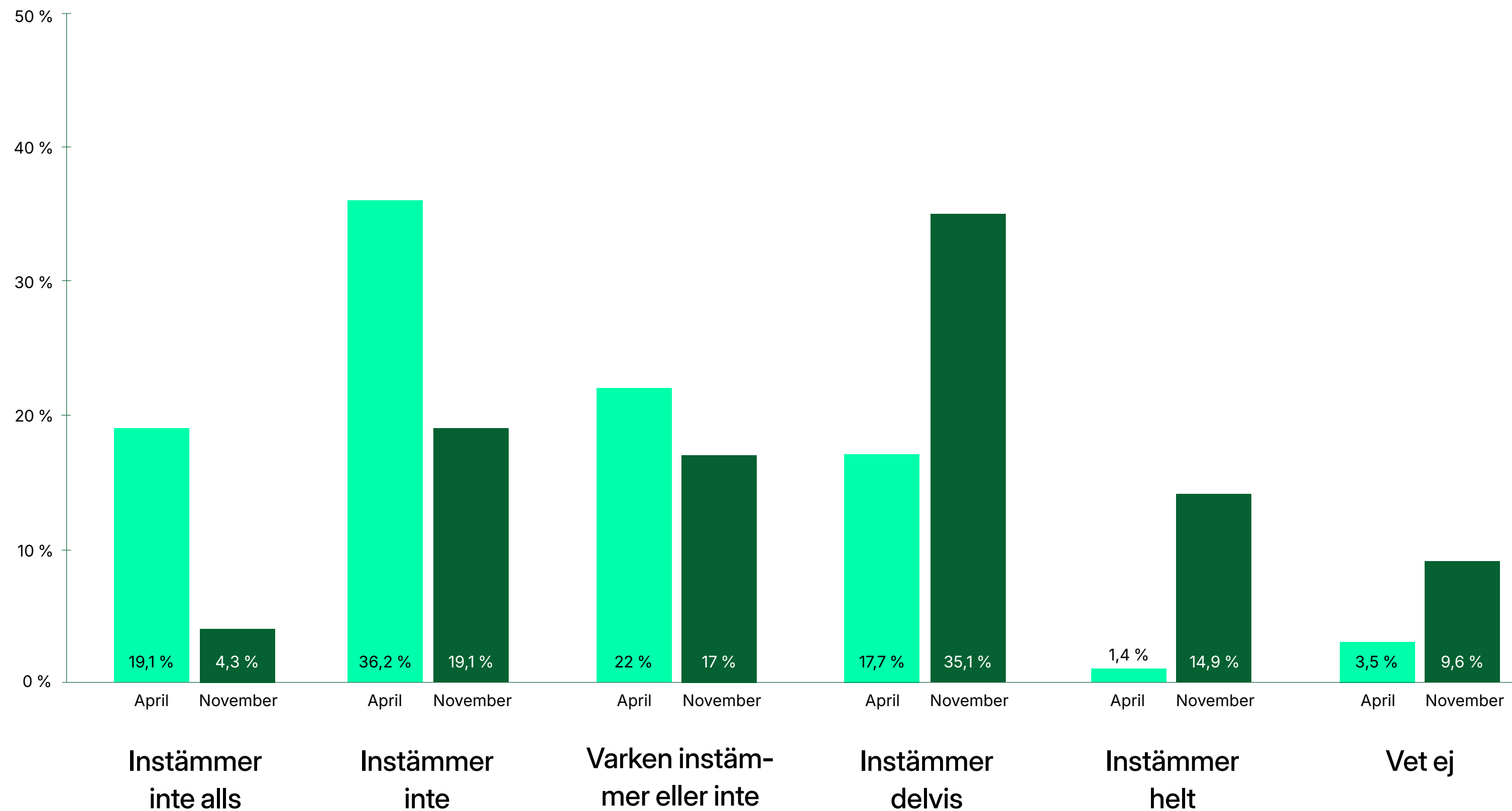
Fråga till beställare (144 svar)

Jag bedömer att jag den 1 juli 2026 kommer vara redo att upphandla byggprojekt med hänvisning till nya regelverket



Fråga till arkitekter (106 svar)

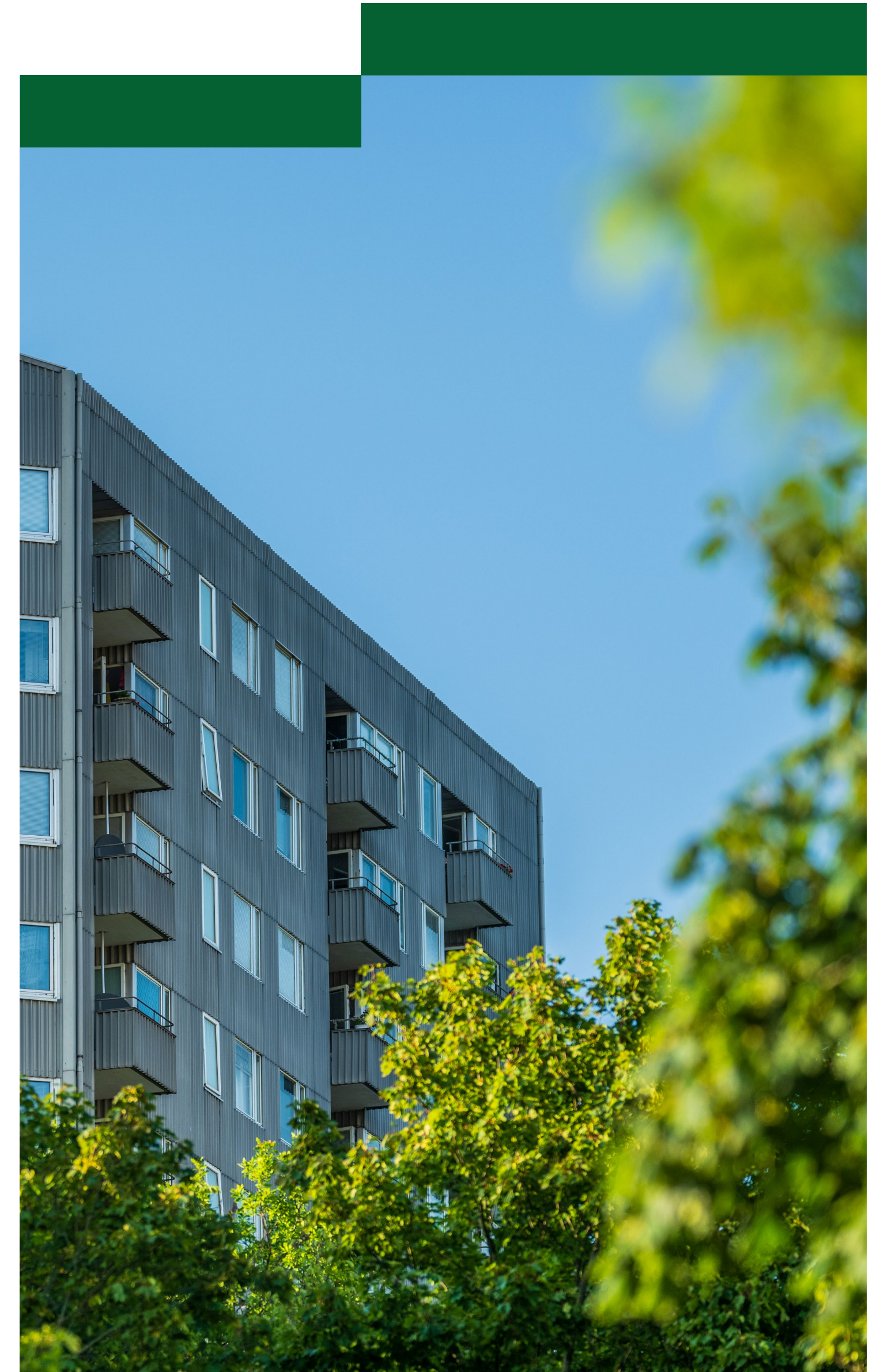
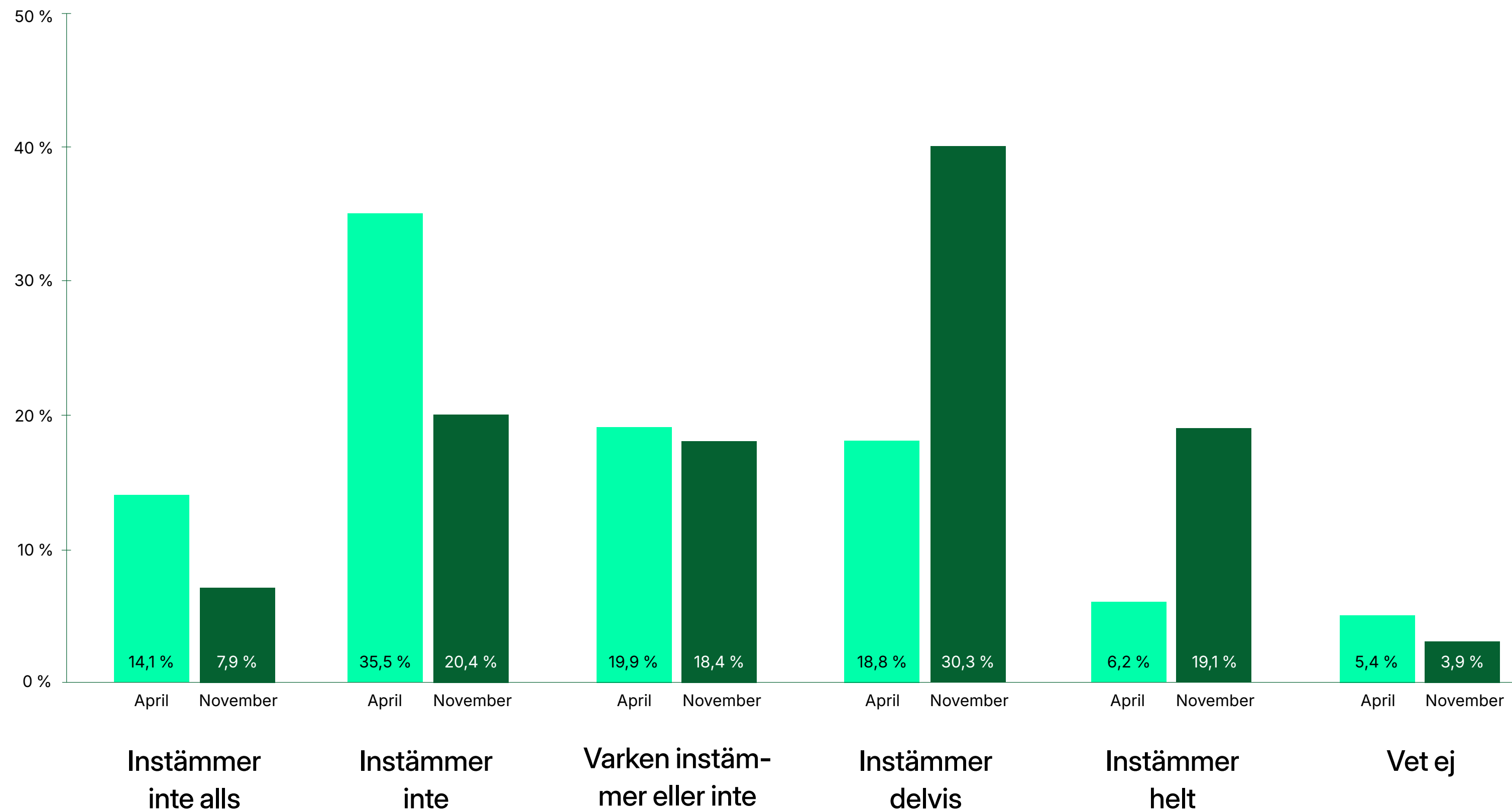
Jag bedömer att jag den 1 juli 2026 kommer vara redo att arbeta med ett anbud som hänvisar till nya regelverket



"Andelen arkitekter som uppger att de är redo att börja arbeta med anbud som hänvisar till det nya regelverket har ökat från 19 till 50 procent mellan de två mätningarna."

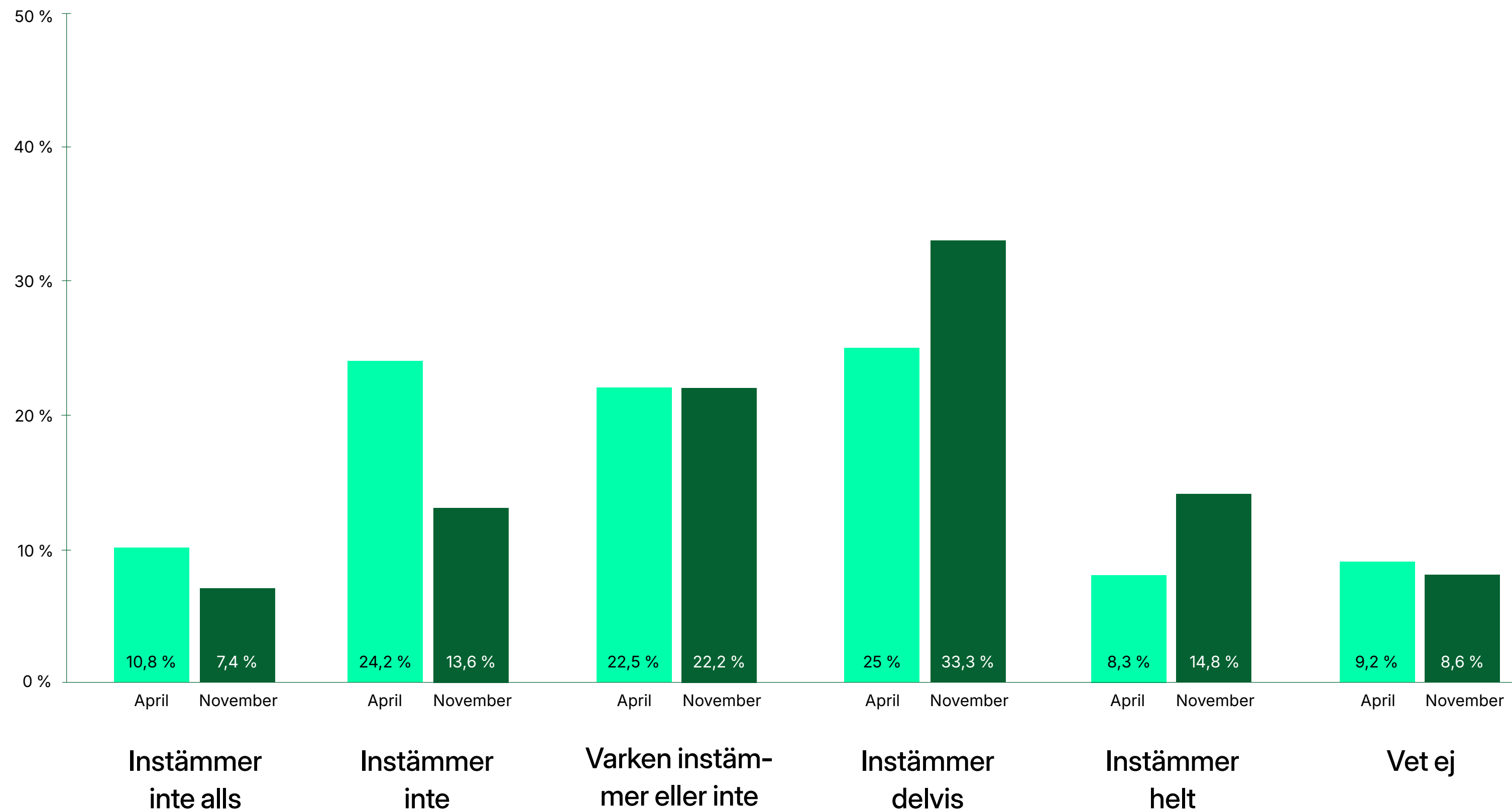
Fråga till tekniska konsulter (168 svar)

Jag bedömer att jag den 1 juli 2026 kommer vara redo att **arbeta med ett anbud** som hänvisar till nya regelverket



Fråga till entreprenörer (103 svar)

Jag bedömer att jag den 1 juli 2026 kommer vara redo att lämna anbud till beställare som hänvisar till nya regelverket



"Andelen entreprenörer som instämmer helt eller delvis har ökat från cirka 33 procent till cirka 48 procent jämfört med april."

Generellt högre men begränsad trygghet

Jämfört med vårens mätning uppger fler att de känner sig lugna och trygga inför övergången till de nya byggreglerna, även om andelen fortfarande är relativt begränsad.

Mellan april och november ökade andelen som instämmer helt eller delvis i att de känner sig trygga från cirka 22 till ungefär 37 procent, samtidigt som andelen som inte känner sig trygga minskade.

Den upplevda tryggheten varierar i nuläget mellan olika yrkesgrupper.

Arkitekter minst trygga

Tekniska konsulter uppger högst grad av trygghet inför övergången, där cirka 40 procent känner sig trygga. Arkitekter upplever lägst trygghet, med cirka 29 procent som anger att de känner sig trygga. Bland beställare och entreprenörer uppger omkring 36 procent att de känner sig trygga.

Drygt hälften svarar jakande på frågan om det finns något som de skulle behöva just nu. En tredjedel anger att de inte vet och cirka 15

procent svarar nej, vilket är samma lägesbild som vid förra mätningen.

Entreprenörernas behov av stöd har ökat markant enligt den nya mätningen. Även arkitekterna uppger ett något ökat behov. Det stöd som flest anger att de behöver är följande:

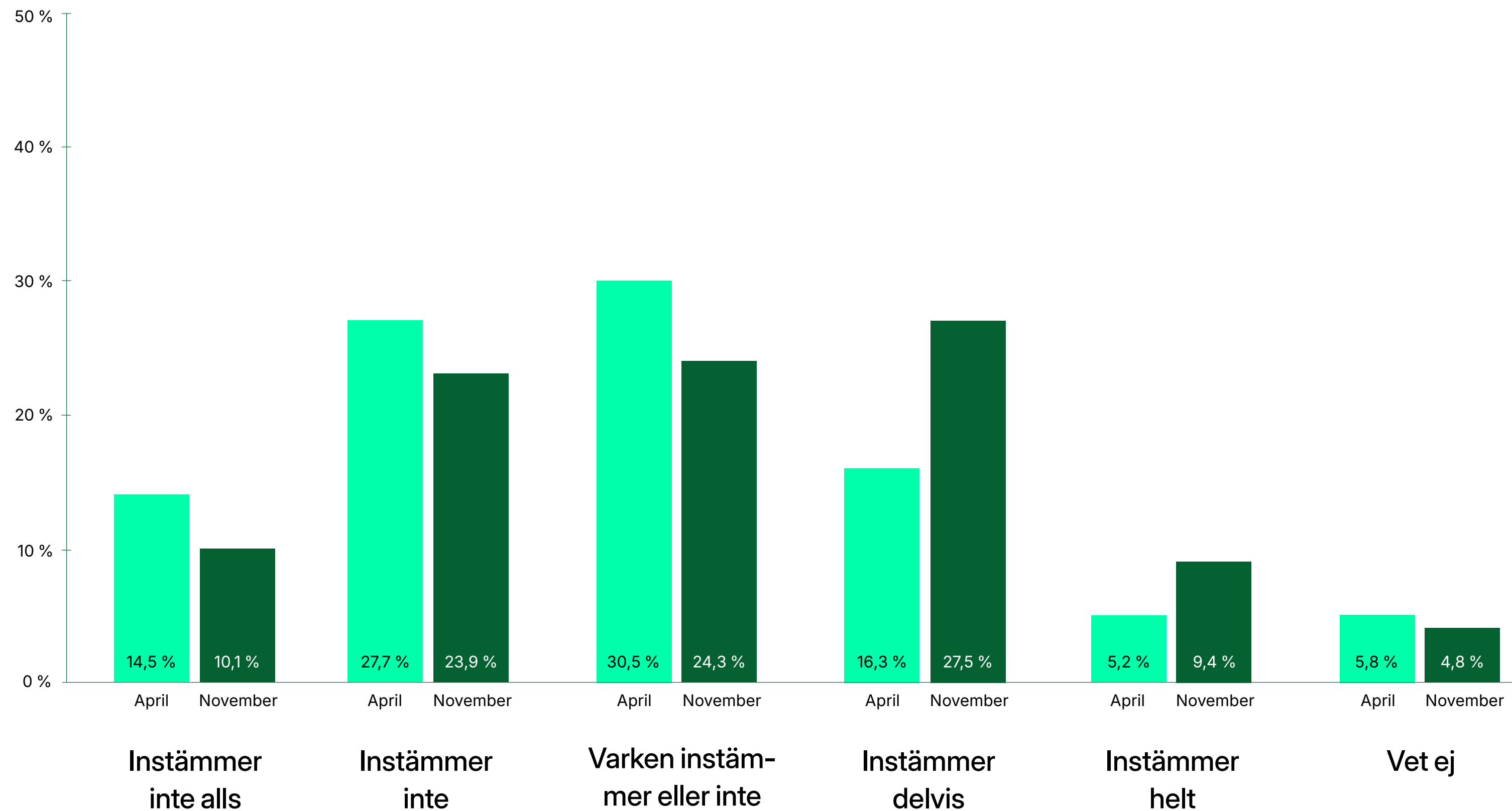
- Att enkelt kunna hitta information som hjälper mig att uppfylla krav i det nya regelverket (till exempel via ett kunskapsnav).
- Att få utbildning om regelverket och/eller veta vilka utbildningar som finns.

Liknande svarsmönster återkommer genomgående i samtliga yrkesroller i fråga om vilka behov som finns.



Fråga till samtliga (478 svar)

Jag känner mig lugn och trygg med att övergången till de nya byggreglerna kommer att fungera väl



"Jämfört med vårens mätning uppger fler att de känner sig lugna och trygga inför övergången till de nya byggreglerna, även om andelen fortfarande är relativt begränsad."

Om undersökningen

Undersökningen genomfördes av Svensk Byggtjänst med hjälp av undersökningsverktyget Netigate. Datainsamlingen ägde rum perioden 18 november–15 december 2025 och riktade sig till personer som i någon form arbetar med, eller använder sig av, Boverkets byggregler. Enkäten spreds via mejlutskick, sociala medier och andra digitala kanaler.

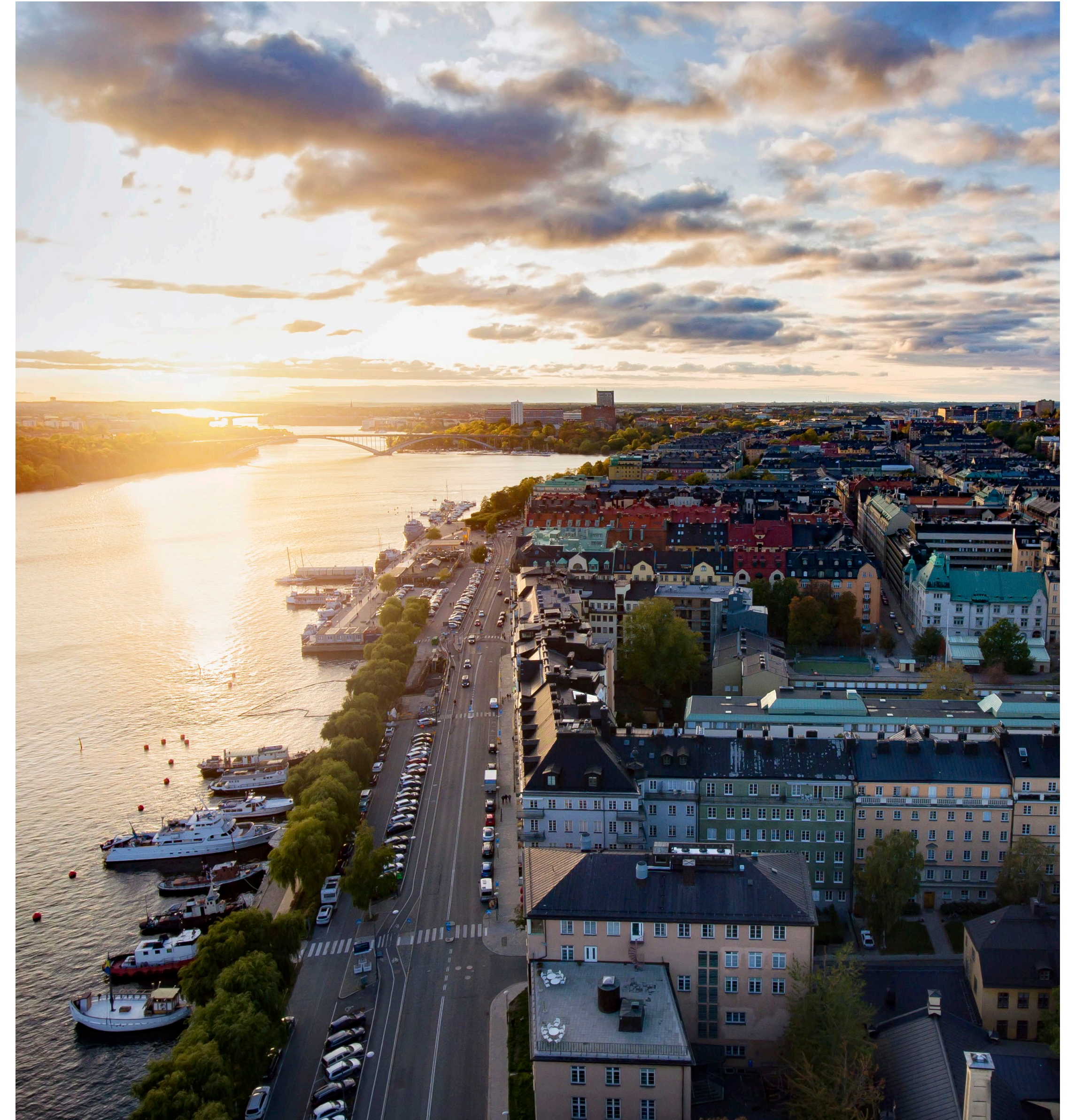
Totalt inkom 571 svar, varav 471 respondenter besvarade samtliga frågor. Av respondenterna uppgav 77 procent att de arbetar inom privat sektor, medan drygt 21 procent arbetar inom offentlig sektor. Respondentprofilen ligger i stort sett i linje med den pulsmätning som genomfördes i april 2025, vilket innebär att resultaten bedöms vara jämförbara över tid.

Respondenternas fördelning i yrkesroller (totalt antal svar)

Beställare	144 svar
Arkitekter	106 svar
Tekniska konsulter eller annan expertroll	168 svar
Entreprenörer, underentreprenörer eller annan roll som involverar utförandet av byggprojekt	103 svar
Andra roller	50 svar

Respondenternas fördelning i organisationsstorlek (antal anställda)

Fler än 250 anställda	192 svar
249–50 anställda	52 svar
49–20 anställda	50 svar
19–1 anställda	85 svar
Ingen anställd	87 svar



Stöd för byggregler från Svensk Byggtjänst

Svensk Byggtjänst har utvecklat en tjänst för informationsutbyte och samverkan kring de nya byggreglerna. Tjänsten – som är en digital plattform – ska utgöra ett stöd i övergången till det nya regelverket och stärka förståelsen, underlätta tillämpningen och öka tryggheten i sektorn. I tjänsten finns följande innehåll:

- Användarvänligt gränssnitt för de nya byggreglerna.
- Sektorns samlade råd och anvisningar.
- Branschregler och rekommendationer.
- Relevanta normer, standarder och myndighetskrav.
- En AI-assistent specialtränad på det nya regelverket, som stöd för navigering, tolkning och tillämpning.
- Skräddarsydd omvärldsbevakning.
- Grundläggande utbildningar och fördjupande informationsfilmer.

När det gäller själva regelverket är Boverket den primära informationskällan. Samtidigt innebär de nya byggreglernas mer funktions-

baserade och mindre detaljerade utformning ett ökat behov av branschvägledning för tolkning, verifiering och praktisk tillämpning. Svensk Byggtjänsts roll är att samla denna vägledning i ett gemensamt kunskapsnav, utvecklat i nära samarbete med branschorganisationer och tillsammans med Boverket.

Tjänsten lanserades den 1 juli 2025. Den utvecklas och utökas successivt med ytterligare innehåll och funktioner i takt med sektorns behov. Svensk Byggtjänsts stöd för byggregler vänder sig till alla som söker råd och vägledning inom Boverkets nya regelverk. Målgruppen omfattar bland annat beställarorganisationer, tekniska konsulter, arkitekter och projektörer samt kommunernas byggnadsnämnder, inklusive bygglovshandläggare och byggnadsinspektörer.

Mer läsning om stödet:

[Stöd för byggregler](#)

Mer läsning om nya regelverket:

[Boverkets byggregler](#)



Om Svensk Byggtjänst

Svensk Byggtjänst är det oberoende navet för kunskap och samverkan inom samhällsbyggnadssektorn. Vi gör relevant och validerad kunskap tillgänglig för alla – och stärker den gemensamma förmågan att bygga samhället hållbart.

Vi ägs gemensamt av branschen och är en neutral part i förhållande till sektorns olika delar. Verksamhetens eventuella överskott återinvesteras i ny utveckling för att lösa fler av branschens

utmaningar. Ända sedan 1934 har vi ägnat oss åt att samla in, validera, strukturera och tillgängliggöra kunskap, i tät samverkan med sektorn själv.

I vårt ägardirektiv, som slogs fast 2022, formuleras ett tydligt huvudsyfte med Svensk Byggtjänsts verksamhet: att tillsammans med samhällsbyggnadssektorn erbjuda kunskap för ett hållbart byggande. Det gör vi genom att erbjuda gemensam kunskap att bygga på.

Läs mer på svenskbyggtjanst.se



SVENSK BYGGTJÄNST

Gemensam kunskap att bygga på

