

På tröskeln till nya byggregler: Från valfrihet till verklighet

Våren 2026



Innehåll

2 Bakgrund

Från valfrihet till verklighet

3 Sammanfattning

Tre av fyra har ännu inte använt de nya reglerna

4 Resultat

- *Ökad användning – men förståelsen har minskat*
- *Innovationssyftet har ännu inte fått genomslag*
- *Vägledning och tydlighet är största utmaningarna*
- *Behovet av stöd är fortsatt stort*

14 Om undersökningen

15 Stöd för byggregler från Svensk Byggtjänst

16 Om Svensk Byggtjänst

Bakgrund

Från valfrihet till verklighet

Sveriges byggregler har gjorts om för att stärka innovationskraften och främja mer flexibelt byggande. De nya byggreglerna trädde i kraft den 1 juli 2025, men under en övergångsperiod har det varit möjligt att välja mellan det gamla och det nya regelverket. Den möjligheten upphör den 1 juli 2026. Då gäller de nya reglerna skarpt.

Svensk Byggtjänst har sedan våren 2025 följt hur sektorn ställer sig till det nya regelverket. Den tredje mätningen, som genomfördes i maj 2026, besvarades av drygt 700 personer. Resultaten presenteras i den här rapporten och ger en samlad bild av var branschen befinner sig i förhållande till förändringen.

Förväntad effekt på innovation

Nu när regelverket har kunnat tillämpas under nästan ett år riktas frågorna mot praktiken: vad har erfarenheten varit, och var finns utmaningarna? Undersökningen fokuserar särskilt på tre områden:

- Vilken påverkan har regelverket på möjligheterna till innovation – för dem som har använt det och för dem som ännu inte har gjort det?
- Vilka är de största utmaningarna i tillämpningen?

- Vilket stöd behöver sektorn nu för att gå från kännedom till praktisk handling?

Tre av fyra har inte provat nya reglerna

Bilden som träder fram är komplex. Även om användningen av de nya byggreglerna nästan har fördubblats sedan november 2025 – från cirka 13 till 25 procent – har fortfarande tre av fyra aktörer ännu inte använt dem. Samtidigt ligger den allmänna förståelsen fortsatt på låga nivåer och behovet av stöd är mycket stort. Tyngdpunkten förskjuts alltmer från generell kunskapsinhämtning till konkret vägledning: hur ska funktionskraven tolkas, vem ansvarar, och hur kommer kommunerna att tolka och bedöma kraven?

För att stödja sektorn i övergången erbjuder Svensk Byggtjänst ett nav för kvalitetssäkrad kunskap. I vårt stöd för byggregler ska du kunna hitta all information och vägledning som du behöver för att börja jobba med det nya regelverket.

Kajsa Hessel

Vd, Svensk Byggtjänst





Sammanfattning

Tre av fyra har ännu inte använt de nya reglerna

- Användningen av det nya regelverket ökar tydligt, men är fortfarande begränsad. Andelen som använt reglerna i projekt har nästan fördubblats, från cirka 13 till 25 procent. Samtidigt har tre av fyra ännu ingen praktisk erfarenhet av regelverket. Användningen skiljer sig tydligt åt mellan yrkesgrupper, från cirka 15 procent bland beställare till cirka 35 procent bland arkitekter.

- Förståelsen i sektorn har försvagats något sedan november 2025. Andelen med hög förståelse har minskat från cirka 31 till 27 procent, medan andelen med låg förståelse har ökat till cirka 32 procent. Den största gruppen är fortsatt neutral i sin bedömning, nästan fyra av tio respondenter.

- Regelverkets innovationssyfte har ännu inte fått tydligt genomslag i praktiken. Bland dem som har använt det nya regelverket upplever omkring 30 procent ökade möjligheter till innovation, medan nära hälften inte ser någon tydlig påverkan. Synen är likartad bland dem som ännu inte har

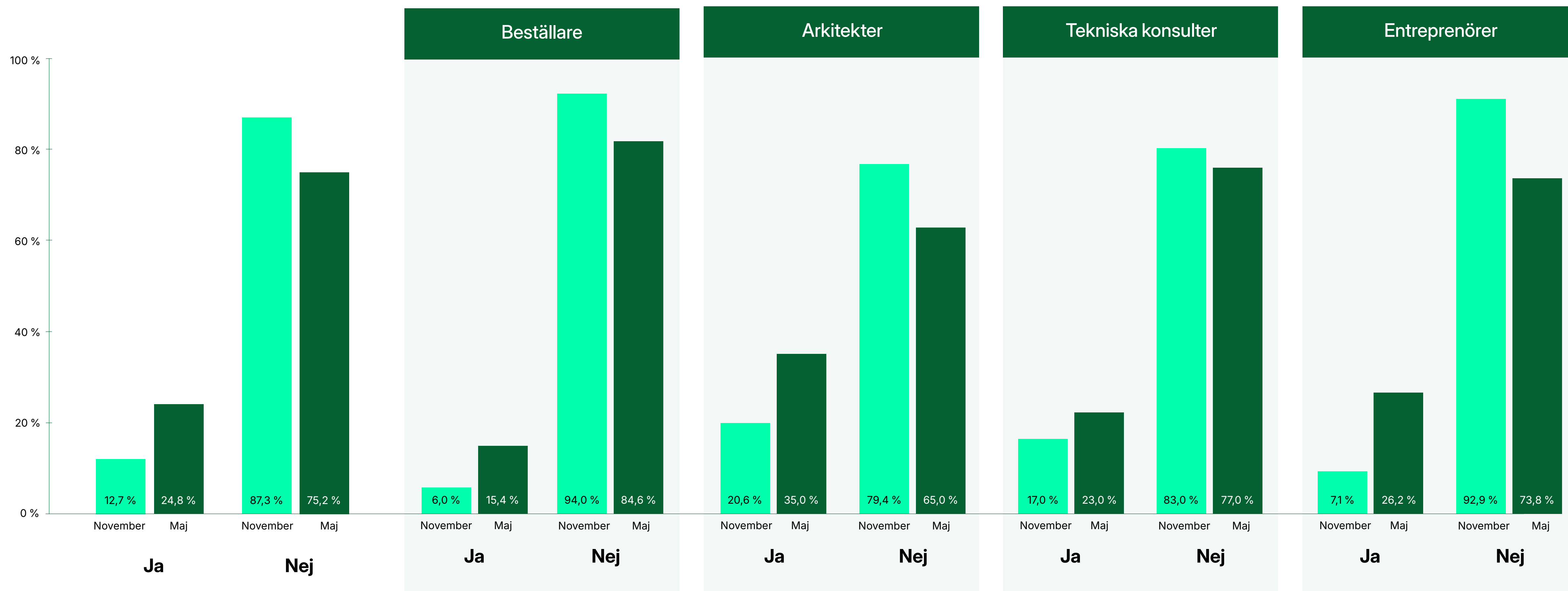
använt regelverket, men osäkerheten är betydligt större.

- De största utmaningarna handlar om bristande vägledning och otydlighet i regelverket. Sex av tio upplever brist på vägledning eller praxis som ett centralt hinder, och nästan hälften anser att reglerna är svårtolkade. I fritextsvaren framgår det att osäkerheten främst gäller hur kommuner kommer att tillämpa regelverket.

- Behovet av stöd är fortsatt stort. Det mest efterfrågade stödet är enkel tillgång till information som hjälper till att uppfylla regelverkets krav, vilket sju av tio lyfter fram. Därefter efterfrågar cirka 61 procent stöd kring bedömning av funktionskrav, medan drygt 58 procent önskar större tydlighet kring hur kommuner kommer att tillämpa regelverket. Samtidigt minskar behovet av utbildning över tid, vilket visar att behoven förskjuts från en generell kunskapsinhämtning till praktisk tillämpning.

Fråga till samtliga (669 svar)

Har du redan använt de nya byggreglerna i något projekt?





Resultat

Ökad användning – men förståelsen har minskat

Totalt 703 personer svarade på Svensk Byggtjänsts tredje enkät om det nya byggregelverket, som gjordes under maj 2026. Den föregående mätningen, från november 2025, omfattade 571 respondenter. Den första mätningen, från april 2025, besvarades av 873 personer. Respondenterna är främst verksamma som beställare, arkitekter, konsulter och entreprenörer.

Användningen har nästan fördubblats

Andelen som uppger att de har använt de nya byggreglerna har nästan fördubblats, från cirka 13 procent i november 2025 till drygt 25 procent i maj 2026.

Implementeringen har därmed påbörjats i branschen, men nivåerna visar att erfarenheten av att använda reglerna fortfarande är begränsad inför att övergångsperioden tar slut.

Tre av fyra har ännu inte använt regelverket, och bilden är densamma i samtliga yrkesgrupper

där en majoritet saknar praktisk erfarenhet.

Mellan november 2025 och maj 2026 syns en tydlig förflyttning i samtliga yrkesgrupper, även om skillnaderna mellan dem kvarstår. Arkitekter uppvisar den högsta användningen, där andelen har ökat från cirka 21 till 35 procent. Den största ökningen syns bland entreprenörer, där det har gått från cirka 7 till 26 procent. Bland tekniska konsulter har användningen ökat mer måttligt, från cirka 17 till 23 procent, medan beställare har gått från cirka 6 till 15 procent.

Försvagad förståelse

Undersökningen visar också att branschens upplevda förståelse för de nya byggreglerna inte har förbättrats över tid, trots att införandet nu är nära.

Andelen med mycket bra förståelse ligger kvar på en låg nivå, omkring 5 procent, genom hela perioden. Resultaten tyder därmed på att djupare kunskap ännu inte fått brett genomslag i sektorn.

Förståelsen följer en U-kurva. Mellan april och november 2025 ökade andelen med "bra" eller "mycket bra" förståelse från cirka 25 till 31 procent, men i maj 2026 har den fallit tillbaka till cirka 27 procent.

Samtidigt har andelen med låg förståelse ökat till cirka 32 procent och ligger nu i nivå med utgångsläget våren 2025.

Den största gruppen i samtliga mätningar är de som anger en "varken bra eller dålig" förståelse, där siffran ligger stabilt runt 38–39 procent. En stor del av branschen upplever fortfarande osäkerhet kring den egna förståelsen av reglerna.

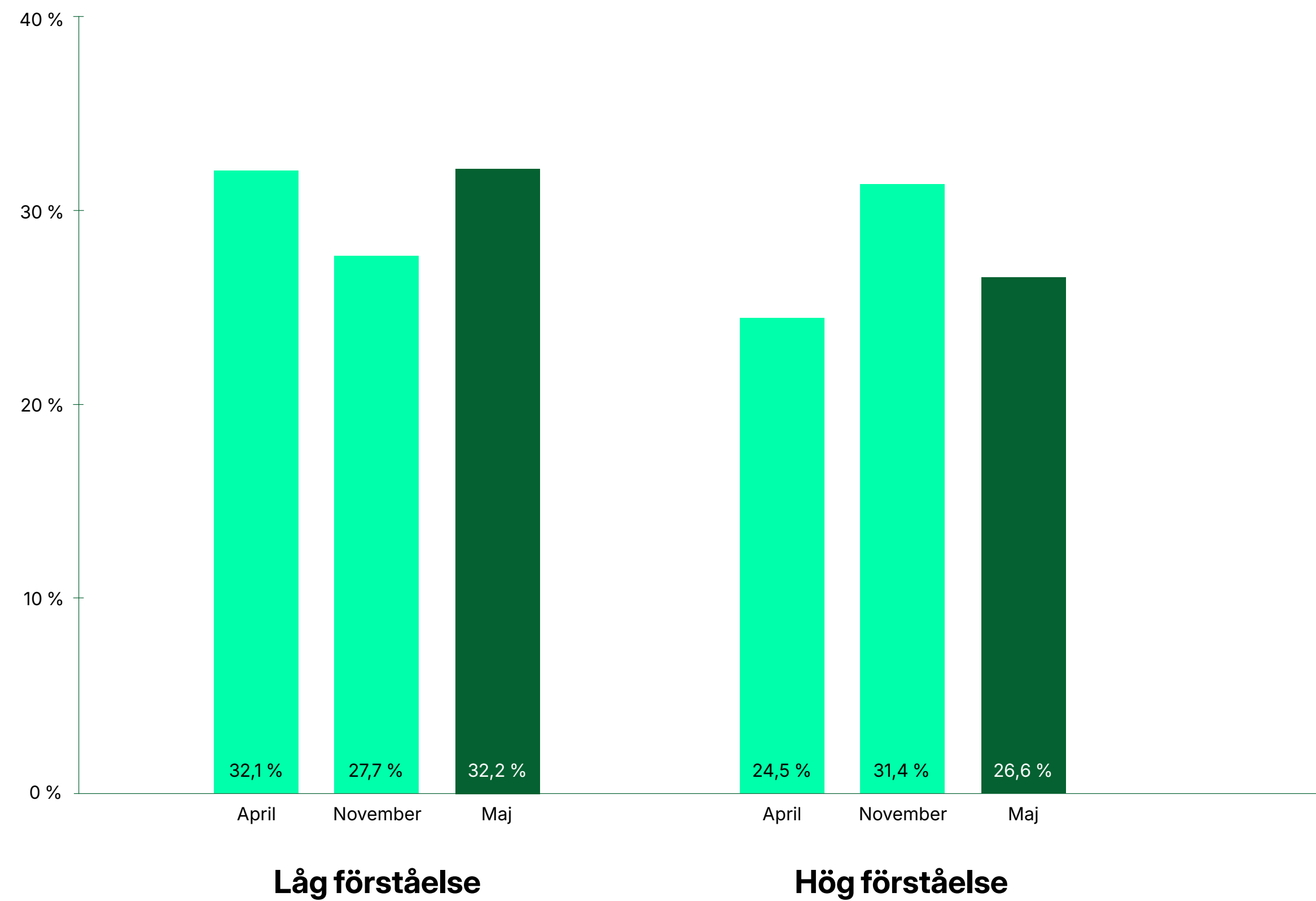
Gemensamt för alla

Mönstret går igen i samtliga yrkeskategorier, där uppgången i november 2025 följs av en tillbakagång i maj 2026. Detta indikerar att branschen som helhet fortfarande inte känner sig fullt förberedd inför införandet av Boverkets nya byggregler.



Fråga till samtliga (703 svar)

Hur bedömer du din övergripande förståelse just nu för de nya byggreglerna?



Innovationssyftet har ännu inte fått genomslag

Synen på reglernas innovationspotential är fortsatt försiktig. Bland de respondenter som har använt de nya reglerna upplever cirka 30 procent att möjligheterna till innovation har ökat jämfört med tidigare regler, medan den största gruppen, cirka 48 procent, inte ser någon tydlig påverkan. De upplevda innovations-effekterna är därmed fortfarande begränsade.

Bland de respondenter som ännu inte har använt Boverkets nya byggregler är synen i stort sett likartad. Den tydligaste skillnaden mellan grupperna är graden av osäkerhet. Cirka 25 procent svarar "vet ej", jämfört med drygt 10 procent bland dem med praktisk erfarenhet.

Skilda uppfattningar

Det område där flest respondenter upplever en positiv påverkan handlar om möjligheten till mer kreativa lösningar inom arkitektur och byggnation, vilket cirka 27 procent lyfter fram. Därefter följer ökad kostnadseffektivitet (cirka

14 procent), mer hållbara tekniska lösningar (cirka 11 procent), ökad användning av digitala verktyg och lösningar (cirka 8 procent) samt högre kvalitet i utförandet och det byggda (cirka 7 procent).

Samtidigt uppger en stor andel, cirka 35 procent, att de inte bedömer att regelverket bidrar till innovation eller utveckling inom något område. Ytterligare 19 procent svarar "vet ej", vilket indikerar att många aktörer fortfarande har svårt att bedöma vilka konkreta effekter regelverket kan få i praktiken.

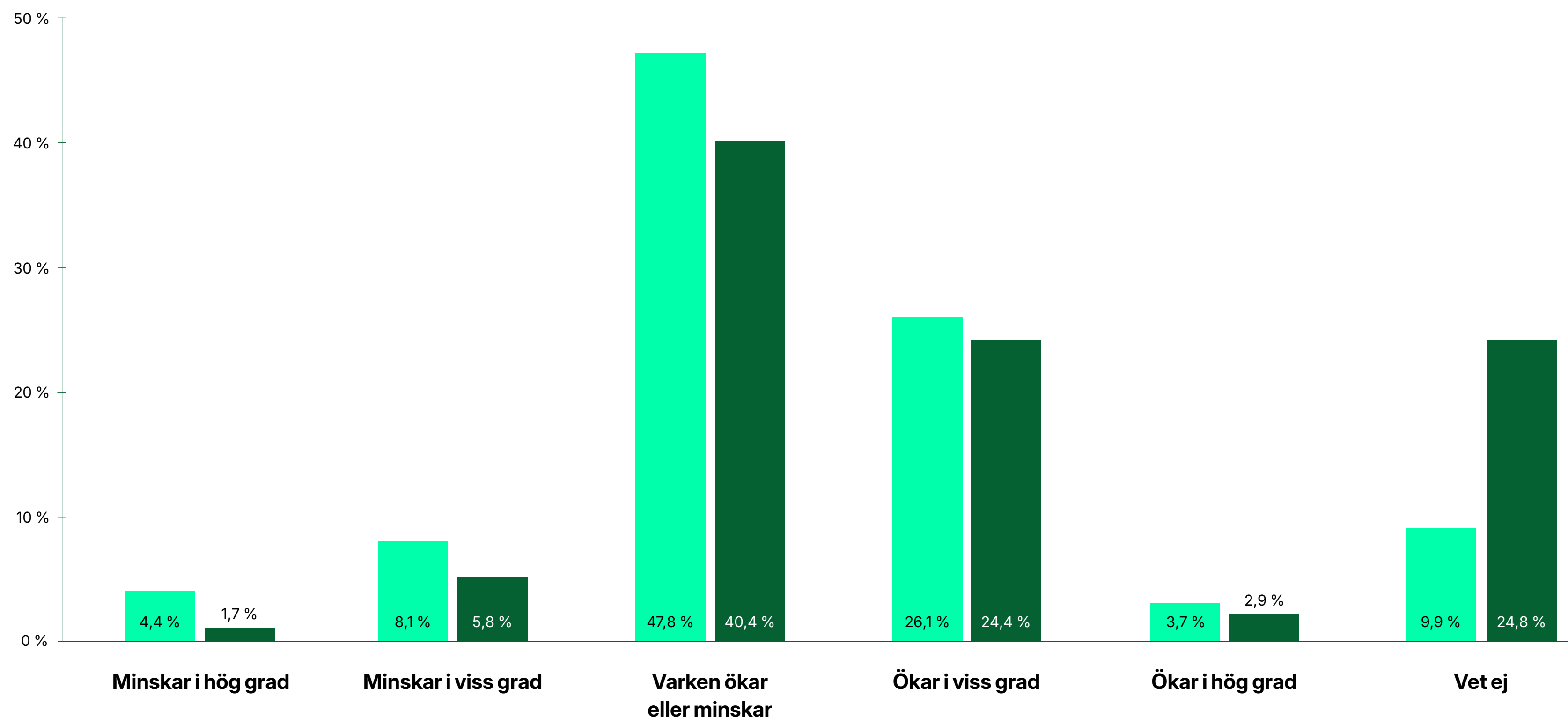
Praktisk användning förändrar bilden

Sammantaget är de positiva effekterna fortfarande begränsade och syns främst inom arkitektur och gestaltning, snarare än inom tekniska eller processrelaterade förbättringar.

Praktisk användning av reglerna verkar framför allt minska osäkerheten och bidra till en mer nyanserad bild av var innovation faktiskt kan uppstå.



I vilken utsträckning upplever du att de nya byggreglerna påverkar möjligheten till innovation i ditt arbete?



-  Personer som **har använt** det nya regelverket
-  Personer som **inte har använt** det nya regelverket



Vägledning och tydlighet är största utmaningarna

De största utmaningarna i användningen av de nya reglerna handlar om tydlighet, vägledning och praktisk användning. Brist på vägledning eller praxis anges av cirka 60 procent av respondenterna, medan drygt 48 procent lyfter otydliga och svårtolkade regler.

Även praktiska och organisatoriska frågor upplevs som betydande hinder, framför allt ökad administrativ belastning och tidskrävande processer, vilket omkring 42 procent lyfter fram.

Endast cirka 5 procent uppger att de inte ser några större utmaningar.

En tydlig skillnad

Bland respondenter som ännu inte har använt reglerna är bilden i huvudsak likartad. På en punkt skiljer sig dock resultaten tydligt åt. Brist på kompetens i den egna organisationen uppges av cirka 37 procent av dem som ännu inte har använt regelverket, jämfört med cirka 27 procent bland dem med praktisk erfarenhet.

Inför att övergångsperioden tar slut syns

alltså en kompetensoro som är mindre tydlig hos dem som redan har kommit i gång med tillämpningen.

Oklarhet kring tolkningar

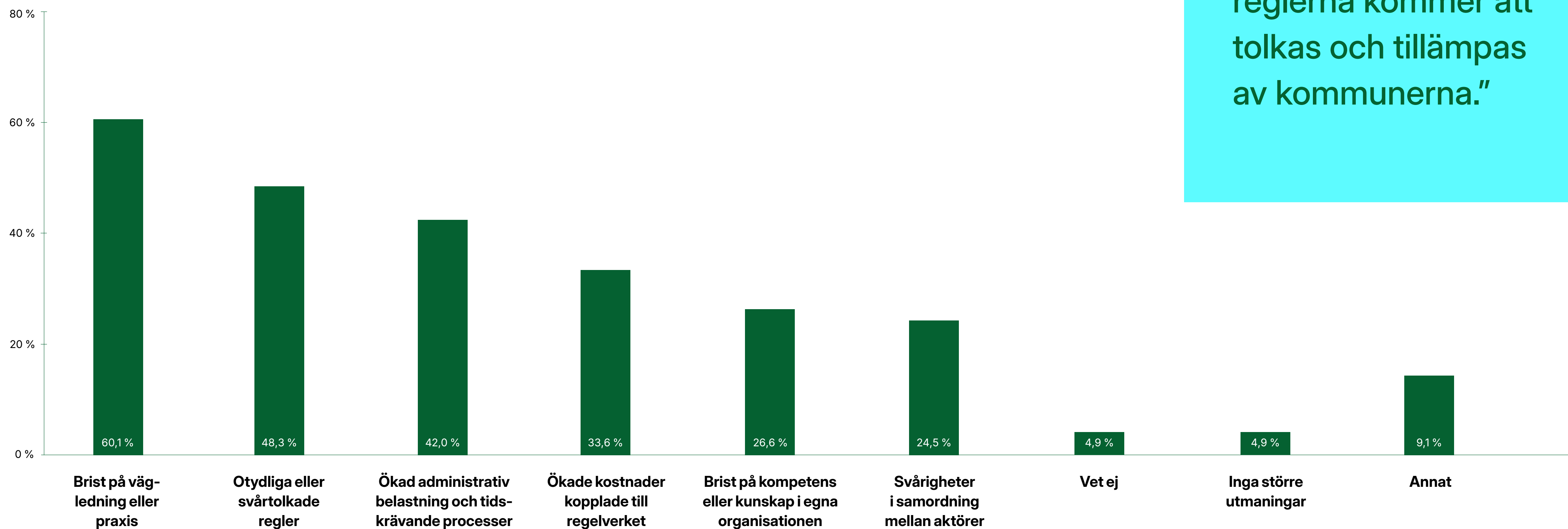
Det tydligaste temat i fritextsvaren är osäkerheten kring hur reglerna ska tolkas och tillämpas i praktiken. Sektorn upplever att det största hindret i nuläget är en oklarhet kring hur de nya byggreglerna kommer att tolkas och tillämpas av kommunerna.

Utmaningarna är i stort sett desamma över hela sektorn, men förstärks av en upplevd brist på branschgemensam praxis och mer förutsägbar tillämpning från kommunerna.



Fråga till samtliga (143 svar)

Vilka upplever du är de största utmaningarna i tillämpningen av det nya regelverket?



"Största hindret är en oklarhet kring hur de nya byggreglerna kommer att tolkas och tillämpas av kommunerna."

Behovet av stöd är fortsatt stort i sektorn

När det gäller respondenternas behov av stöd ligger det kvar på en hög nivå över tid. Omkring 51 procent uppger vid samtliga tre mät-tillfällen att de behöver stöd för att kunna arbeta enligt det nya regelverket.

Nivåerna skiljer sig dock mellan yrkesgrupperna. Arkitekter uppvisar det högsta och mest konsekventa stödbehovet (cirka 64 procent i maj 2026), medan entreprenörer ligger lägst (omkring 42 procent). Beställare och tekniska konsulter ligger närmare genomsnittet, på cirka 49 respektive 52 procent.

De viktigaste stöden

Det mest efterfrågade stödet i maj 2026 är enkel tillgång till information som hjälper till att uppfylla kraven, vilket cirka 69 procent av

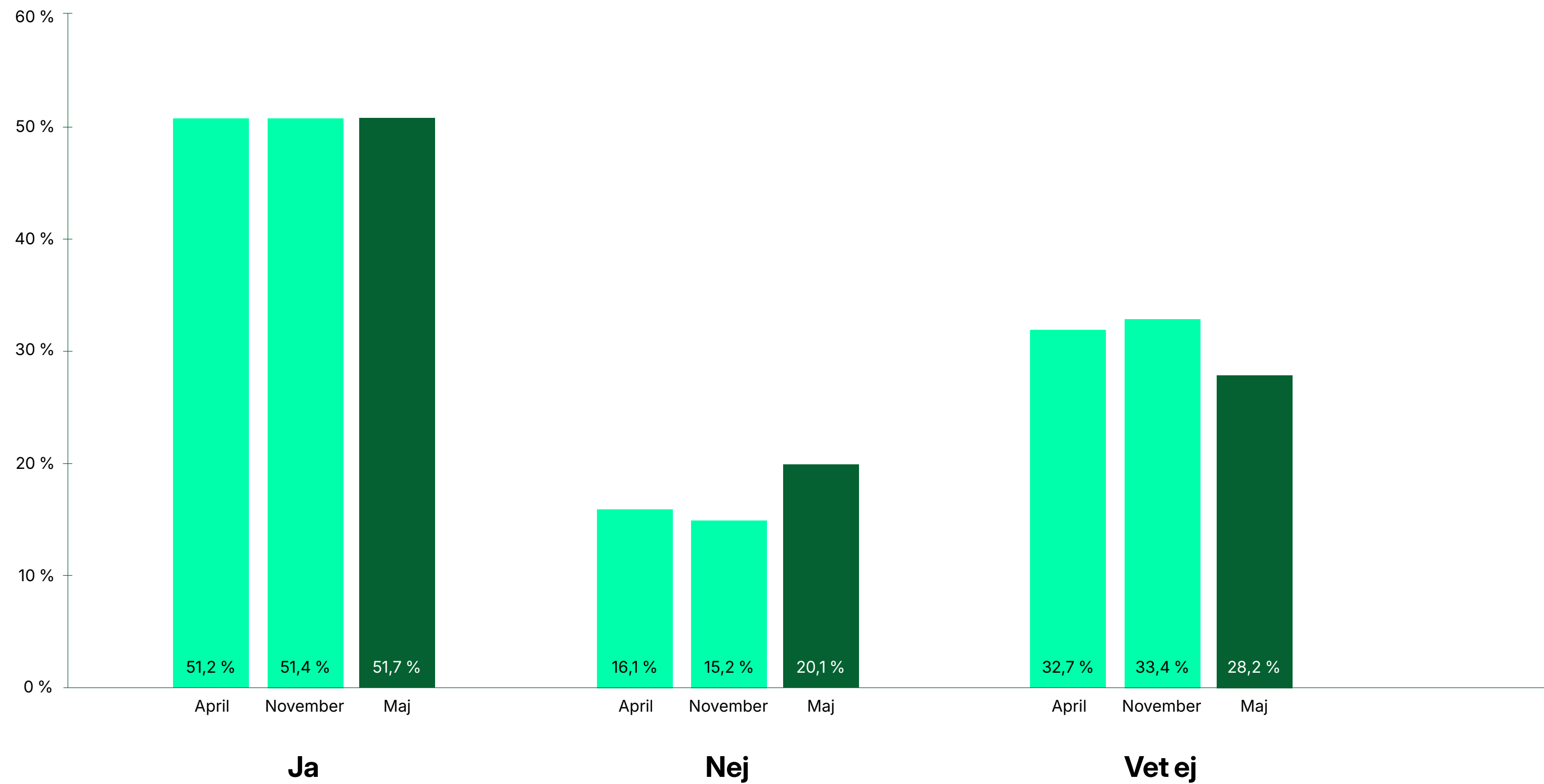
respondenterna lyfter fram. Därefter följer behov kopplade till tolkning och tillämpning av funktionskrav, framför allt vad som ska ligga till grund för bedömningen, vem som ansvarar för bedömningen och hur kommuner kommer att tillämpa regelverket.

Sektorn befinner sig fortfarande i ett tidigt implementeringsskede. Den begränsade användningen av de nya reglerna, och osäkerheten kring den egna förståelsen, visar att behovet av stöd fortfarande är stort i övergången från teoretisk kännedom till praktisk användning.



Fråga till samtliga respondenter

Behöver du just nu något stöd med koppling till det nya byggregelverket?



"Omkring 51 procent uppger vid samtliga tre mättillfällen att de behöver stöd för att kunna arbeta enligt det nya regelverket."

Om undersökningen

Denna undersökning genomfördes av Svensk Byggtjänst med hjälp av undersökningsverktyget Netigate. Datainsamlingen ägde rum under perioden 16 april till 6 maj 2026 och riktade sig till personer som i någon form arbetar med eller använder sig av byggregler. Enkäten spreds via mejlutskick, sociala medier och andra digitala kanaler.

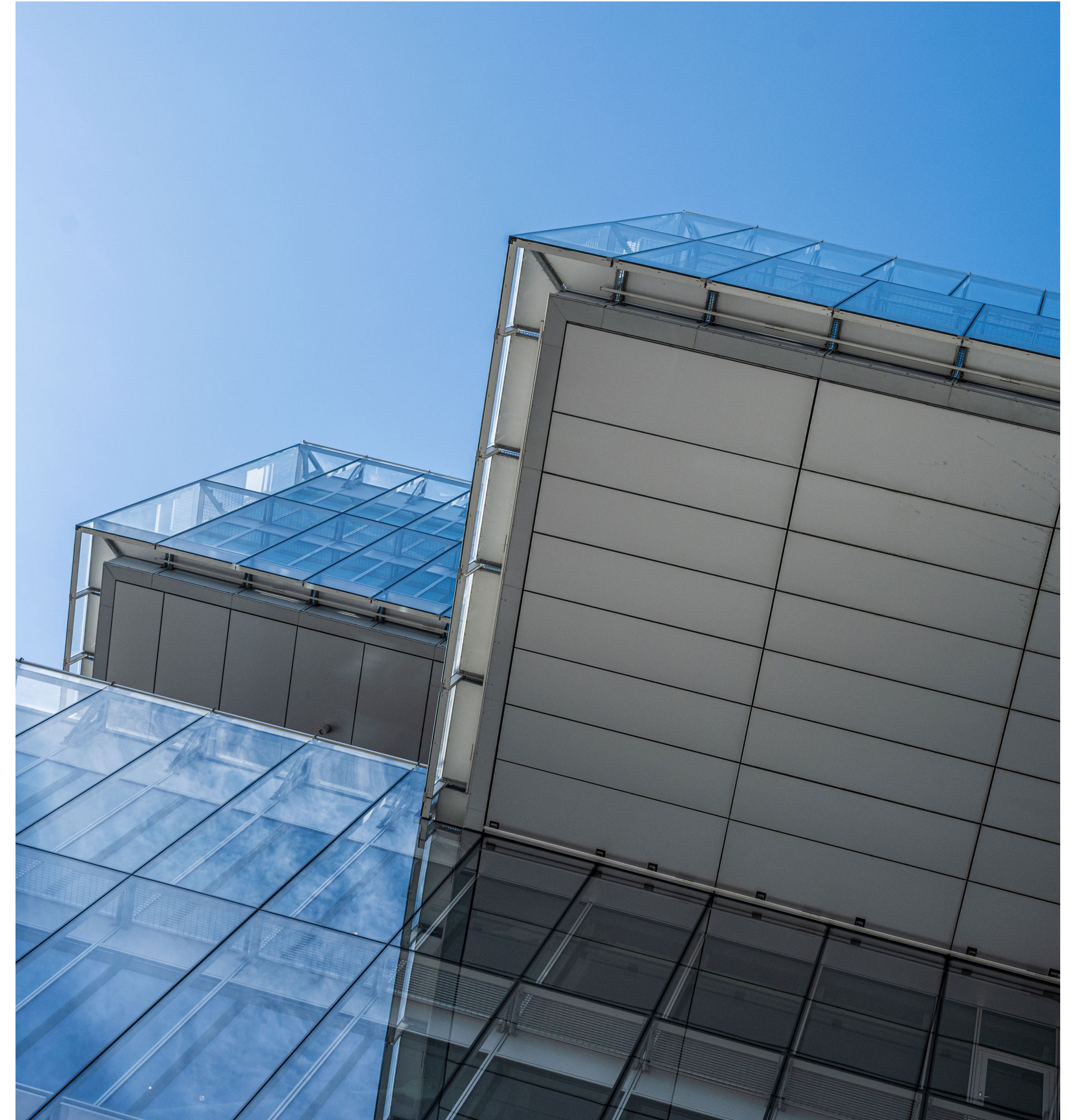
Totalt inkom 703 svar. Av dessa respondenter besvarade 586 personer samtliga frågor i enkäten. Respondentprofilen ligger i huvudsak i linje med de pulsmätningar som genomfördes i april 2025 och november 2025, både vad gäller yrkesroller och organisationsstruktur, vilket innebär att resultaten bedöms vara jämförbara över tid.

Respondenternas fördelning i yrkesroller (totalt antal svar)

| | |
|---|----------|
| Beställare | 161 svar |
| Arkitekter | 122 svar |
| Tekniska konsulter eller annan expertroll | 207 svar |
| Entreprenörer, underentreprenörer eller annan roll som involverar utförandet av byggprojekt | 157 svar |
| Andra roller | 56 svar |

Respondenternas fördelning i organisationsstorlek (antal anställda)

| | |
|-----------------------|----------|
| Fler än 250 anställda | 235 svar |
| 249–50 anställda | 79 svar |
| 49–20 anställda | 66 svar |
| 19–1 anställda | 119 svar |
| Ingen anställd | 81 svar |



Stöd för byggregler från Svensk Byggtjänst

Svensk Byggtjänst har utvecklat en tjänst för informationsutbyte och samverkan kring de nya byggreglerna. Tjänsten – som är en digital plattform – är ett stöd för att stärka förståelsen för regelverket, underlätta tillämpningen och öka tryggheten i sektorn. I tjänsten finns följande innehåll:

- Användarvänligt gränssnitt för de nya byggreglerna.
- Sektorns samlade råd och anvisningar.
- Branschregler och rekommendationer.
- Relevanta normer, standarder och myndighetskrav.
- En AI-assistent specialtränad på det nya regelverket, som stöd för navigering, tolkning och tillämpning.
- Skräddarsydd omvärldsbevakning.
- Grundläggande utbildningar och fördjupande informationsfilmer.

När det gäller själva regelverket är Boverket den primära informationskällan. Samtidigt innebär de nya byggreglernas mer funktions-

baserade och mindre detaljerade utformning ett ökat behov av branschvägledning för tolkning, verifiering och praktisk tillämpning. Svensk Byggtjänsts roll är att samla denna vägledning i ett gemensamt kunskapsnav, utvecklat i nära samarbete med branschorganisationer och tillsammans med Boverket.

Tjänsten lanserades den 1 juli 2025. Den utvecklas och utökas successivt med ytterligare innehåll och funktioner i takt med sektorns behov. Svensk Byggtjänsts stöd för byggregler vänder sig till alla som söker råd och vägledning inom Boverkets nya regelverk. Målgruppen omfattar bland annat beställarorganisationer, tekniska konsulter, arkitekter och projektörer samt kommunernas byggnadsnämnder, inklusive bygglovshandläggare och byggnadsinspektörer.

Mer läsning om stödet

[Stöd för byggregler](#)

Mer läsning om nya regelverket

[Boverkets byggregler](#)



Om Svensk Byggtjänst

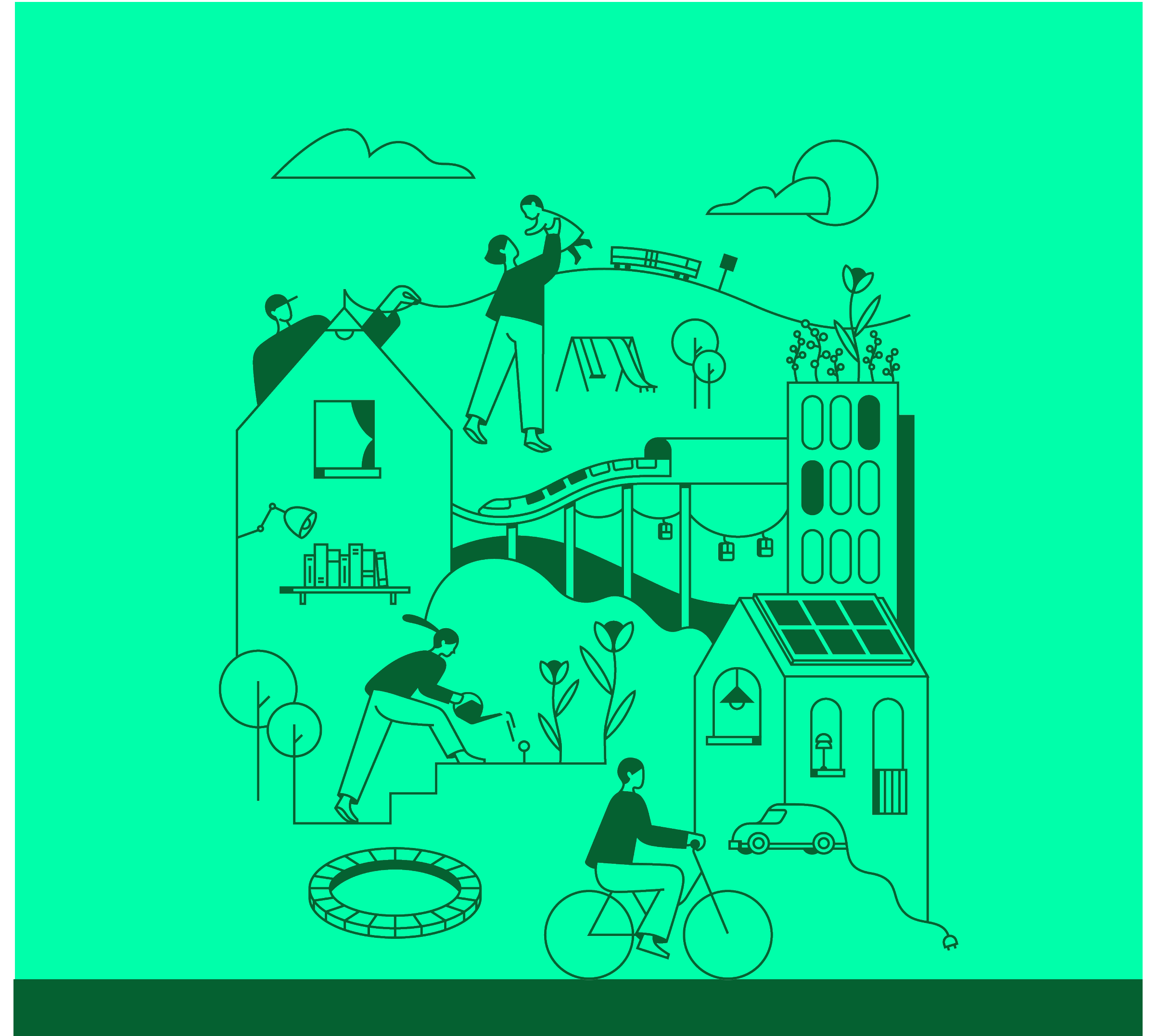
Svensk Byggtjänst är det oberoende navet för kunskap och samverkan inom samhällsbyggnadssektorn. Vi gör relevant och validerad kunskap tillgänglig för alla – och stärker den gemensamma förmågan att bygga samhället hållbart.

Vi ägs gemensamt av branschen och är en neutral part i förhållande till sektorns olika delar. Verksamhetens eventuella överskott återinvesteras i ny utveckling för att lösa fler av branschens

utmaningar. Ända sedan 1934 har vi ägnat oss åt att samla in, validera, strukturera och tillgängliggöra kunskap, i tät samverkan med sektorn själv.

I vårt ägardirektiv, som slogs fast 2022, formuleras ett tydligt huvudsyfte med Svensk Byggtjänsts verksamhet: att tillsammans med samhällsbyggnadssektorn erbjuda kunskap för ett hållbart byggande. Det gör vi genom att erbjuda gemensam kunskap att bygga på.

Läs mer på svenskbyggtjanst.se



SVENSK BYGGTJÄNST

Gemensam kunskap att bygga på

